

ZARZĄD DRÓG POWIATOWYCH

ul. Fryderyka Chopina 5

66-600 Krosno Odrzańskie

PROJEKT STAŁEJ ORGANIZACJI RUCHU

**Droga powiatowa nr 3102F
ul. Piastów w m. Krosno Odrzańskie**

Opracowanie zawiera:

- opis techniczny
- plan orientacyjny
- plan sytuacyjny
- opis liniowy

Październik 2022

1. Opis techniczny do projektu stałej organizacji ruchu

Opis dotyczy drogi powiatowej nr 3102F ul. Piastów w m. Krosno Odrzańskie w km od 0+694 do 0+870.

1.1. PRZEDMIOT OPRACOWANIA

Przedmiotem opracowania jest zaprojektowanie oznakowania pionowego, poziomego oraz urządzeń bezpieczeństwa ruchu na drodze powiatowej nr 3102F ul. Piastów w m. Krosno Odrzańskie. Przedmiotowy projekt stałej organizacji ruchu sporządzony został w celu poprawy bezpieczeństwa ruchu drogowego (w szczególności w zakresie poprawy bezpieczeństwa ruchu drogowego na przejściach dla pieszych).

1.2. ZARZĄD DROGI

Zarząd Dróg Powiatowych

ul. Fryderyka Chopina 5, 66-600 Krosno Odrzańskie

1.3. PODSTAWA OPRACOWANIA

Niniejszy projekt stałej organizacji ruchu został opracowany na podstawie:

- rozporządzenia Ministra Infrastruktury z dnia 23 września 2003 roku w sprawie szczegółowych warunków zarządzania ruchem na drogach oraz wykonywania nadzoru nad tym zarządzaniem (t.j. Dz. U. 2017 poz. 784);
- rozporządzenia Ministrów Infrastruktury oraz Spraw Wewnętrznych i Administracji z dnia 31 lipca 2002 roku w sprawie znaków i sygnałów drogowych (t.j. Dz. U. 2019 poz. 2310 z późn. zm.);
- rozporządzenia Ministra Infrastruktury z dnia 3 lipca 2003 roku w sprawie szczegółowych warunków technicznych dla znaków i sygnałów drogowych oraz urządzeń bezpieczeństwa ruchu drogowego i warunków ich umieszczania na drogach (t.j. Dz. U. 2019 poz. 2311 z późn. zm.);
- wizji lokalnej i pomiarów w terenie.

1.4. CHARAKTERYSTYKA DROGI I RUCHU NA DRODZE

Parametry techniczne

<input type="checkbox"/> klasa drogi	Z
<input type="checkbox"/> szerokość jezdni	6.0 m
<input type="checkbox"/> szerokość chodników	2.0 m – 3.4 m

Droga powiatowa nr 3102F na odcinku objętym opracowaniem jest drogą jedno jezdniową dwukierunkową, posiada nawierzchnię niejednorodną o szerokości 6 m: w km od 0+000 do 0+219 i od 0+617 do 1+189 nawierzchnia bitumiczna, w km od 0+219 do 0+617 nawierzchnia z kostki kamiennej. Po obu stronach występują chodniki z kostki betonowej o szerokości 2 m – 3.4 m. W km od 0+862 do km 1+047 po stronie prawej przedmiotowej drogi występuje nieutwardzone pobocze. Omawiana ul. Piastów przebiega przez teren zabudowany i funkcjonuje jak typowa droga powiatowa klasy technicznej „Z”.

Na drodze powiatowej nr 3102F odbywa się ruch o średnim natężeniu.

1.5. OPIS PROJEKTOWANEGO OZNAKOWANIA

Niniejszy projekt stałej organizacji ruchu obejmuje drogę powiatową nr 3102F ul. Piastów w m. Krosno Odrzańskie o długości 1189 m, w km od 0+694 do 0+870. Po dokonaniu przeglądu i weryfikacji istniejącego oznakowania w obrębie ww. drogi i skrupulatnym przeanalizowaniu istniejącej sytuacji dokonano następujących zmian:

PROJEKTOWANE ZMIANY

Uwzględniając Rządowy Program Ograniczania Przestępczości i Aspołecznych Zachowań Razem Bezpieczniej im. Władysława Stasiaka na lata 2022 – 2024 , w celu wzmocnienia bezpieczeństwa w miejscach publicznych, ze szczególnym uwzględnieniem tworzenia lokalnych systemów bezpieczeństwa dla projektu „Poprawa bezpieczeństwa poprzez wyniesienie 4 przejść dla pieszych na drogach powiatowych w powiecie krośnieńskim”, zastosowano następujące rozwiązania:

- progi zwalniające płytowe o krzywej sinusoidalnej rampie najazdowej,
- znaki A-11a "próg zwalniający" wraz z tabliczkami T-1 określającymi odległość do progu,
- ograniczenie prędkości, z uwagi na progi zwalniające, do 20 km/h,
- oznakowanie poziome grubowarstwowe o grubości użytego materiału 0,9 – 3,5 mm:
 - **P-25** "próg zwalniający" - stosowany w celu oznaczenia umieszczonego na jezdni progu zwalniającego.
 - **P-14** „linia warunkowego zatrzymania złożona z prostokątów” - stosowana w celu wyznaczenia miejsca zatrzymania pojazdów przed m.in. przejściami dla pieszych, przejazdami kolejowymi,
- istniejące oznakowanie poziome w obrębie omawianych przejść dla pieszych jako grubowarstwowe o grubości użytego materiału 0,9 – 3,5 mm:
 - **P-1e** „linia pojedyncza przerywana - prowadząca szeroka” - stosowana w celu oddzielenia przeciwnych kierunków ruchu w ciągu linii podwójnych P-4 lub P-3a na skrzyżowaniach lub włączeniach do jezdni oraz do umożliwienia przejazdów poprzecznych na zjazdach.
 - **P-4** „linia podwójna ciągła” - stosowana w celu rozdzielenia przeciwnych kierunków ruchu

na odcinkach jezdni, na których należy wyeliminować przejeżdżanie pojazdów na część jezdni przeznaczoną dla przeciwnego kierunku ruchu, niezależnie od dopuszczalnej prędkości na drodze.

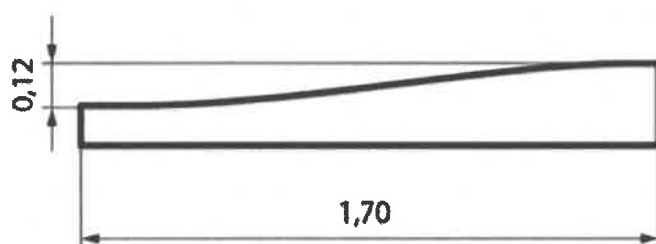
- **P-10** „przeście dla pieszych” - stosowane w celu oznaczenia powierzchni jezdni lub torowiska tramwajowego, przeznaczonej do poprzecznego ruchu pieszych,
- **P-1b** "linia pojedyncza przerywana - krótka" - stosowana do wyznaczenia pasów ruchu pomiędzy skrzyżowaniami na drogach o dopuszczanej prędkości do 70 km/h.

Grubowarstwowe oznakowanie wykonywane jest przy użyciu mas chemoutwardzalnych, mas termoplastycznych, materiałów prefabrykowanych, wśród których wyróżnia się między innymi: odbłaskowe taśmy nieprofilowane i profilowane.

Projektowane rozwiązanie zakłada wprowadzenie wyniesionych przejść dla pieszych. Ze względu na dużą skuteczność tego środka technicznego, przewidywana jest znaczna poprawa warunków bezpieczeństwa ruchu pieszych oraz spowolnienie ruchu pojazdów w tej strefie miasta. Najazd i zjazd zaprojektowano o długości po 1,70 m, natomiast długość wyniesienia wyniesie 4,00 m. Przejście względem niwelety podłużnej będzie podniesione o 12 cm.



Kształt i wymiary liniowego progu zwalniającego płytowego U-16c



Kształt i wymiary krzywej sinusoidalnej rampy najazdowej

1.6. ODLEGŁOŚCI ZNAKÓW OD JEZDNI ORAZ WYSOKOŚĆ ICH MOCOWANIA

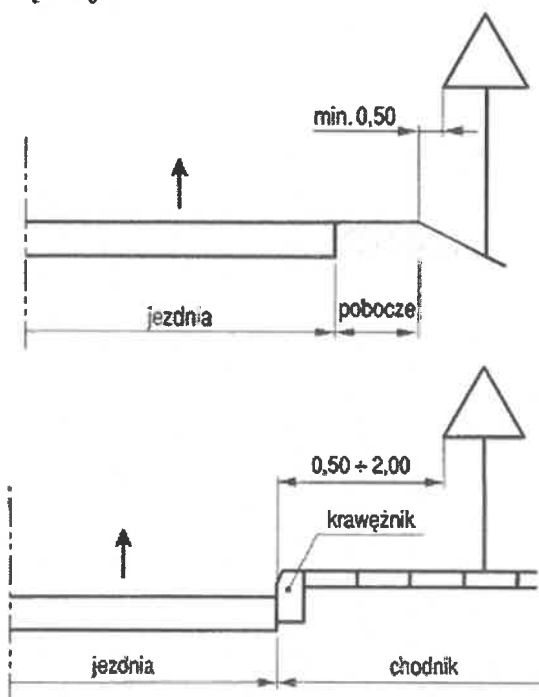
Należy zastosować znaki w średniej grupie wielkości (S). W celu zapewnienia widoczności znaków z odległości pozwalającej kierującemu pojazdem ich spostrzeżenie, odczytanie i prawidłową reakcję, do wykonania lic znaków należy zastosować materiał odbłaskowy typu 1 z wyjątkiem znaków A-7, B-2, B-20, D-6, D-6a i D-6b w przypadku których obowiązuje stosowanie folii odbłaskowych typu 2.

Znaki należy ustawić w odległości od 0,5 m do 2,0 m od krawędzi jezdni. Odległość znaku od jezdni mierzy się w poziomie od krawędzi jezdni do najbliższego skrajnego punktu tarczy znaku

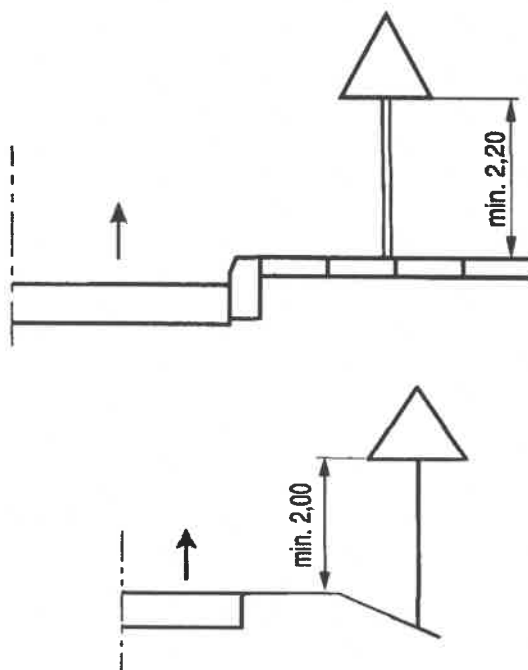
(tablicy). Znaki pionowe należy umieścić na wysokości: min. 2,0 m. Wysokość mocowania tarcz znaków mierzy się w pionie, licząc od powierzchni chodnika lub pobocza do dolnej krawędzi tablicy znaku.

Odległość znaków od krawędzi jezdni i wysokość znaków:

Odległość znaków od krawędzi jezdni



Wysokość znaków



1.7. WYKAZ ZNAKÓW

ISTNIEJĄCE OZNAKOWANIE					
A-17	2 szt.	A-30	2 szt.	A-7	8 szt.
B-2	1 szt.	B-20	1 szt.	B-21	1 szt.
B-22	1 szt.	B-33	3 szt.	B-36	10 szt.
B-5	2 szt.	D-15	1 szt.	D-18	3 szt.
D-21	2 szt.	D-3	1 szt.	D-6	10 szt.
D-6b	2 szt.	T-16a	2 szt.	T-27	4 szt.
T-inf.	1 szt.	U-11a	1 szt.	U-18a	1 szt.
U-18b	2 szt.	P-10		P-11	
P-12		P-13		P-1b	
P-1e		P-4			

PROJEKTOWANE OZNAKOWANIE	
A-11a	4 szt.
B-33	4 szt.
B-34	2 szt.
T-1	4 szt.
U-16c	2 szt.
P-14	
P-25	

1.8. PRZEWIDYWANY TERMIN WPROWADZENIA STAŁEJ ORGANIZACJI RUCHU

Przewidywany termin wprowadzenia stałej organizacji ruchu - **IV kwartał 2023 rok**

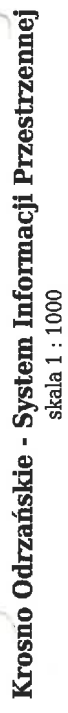
KIEROWNIK
Działu Techniczno-Ekonomicznego
Weronika Walczak

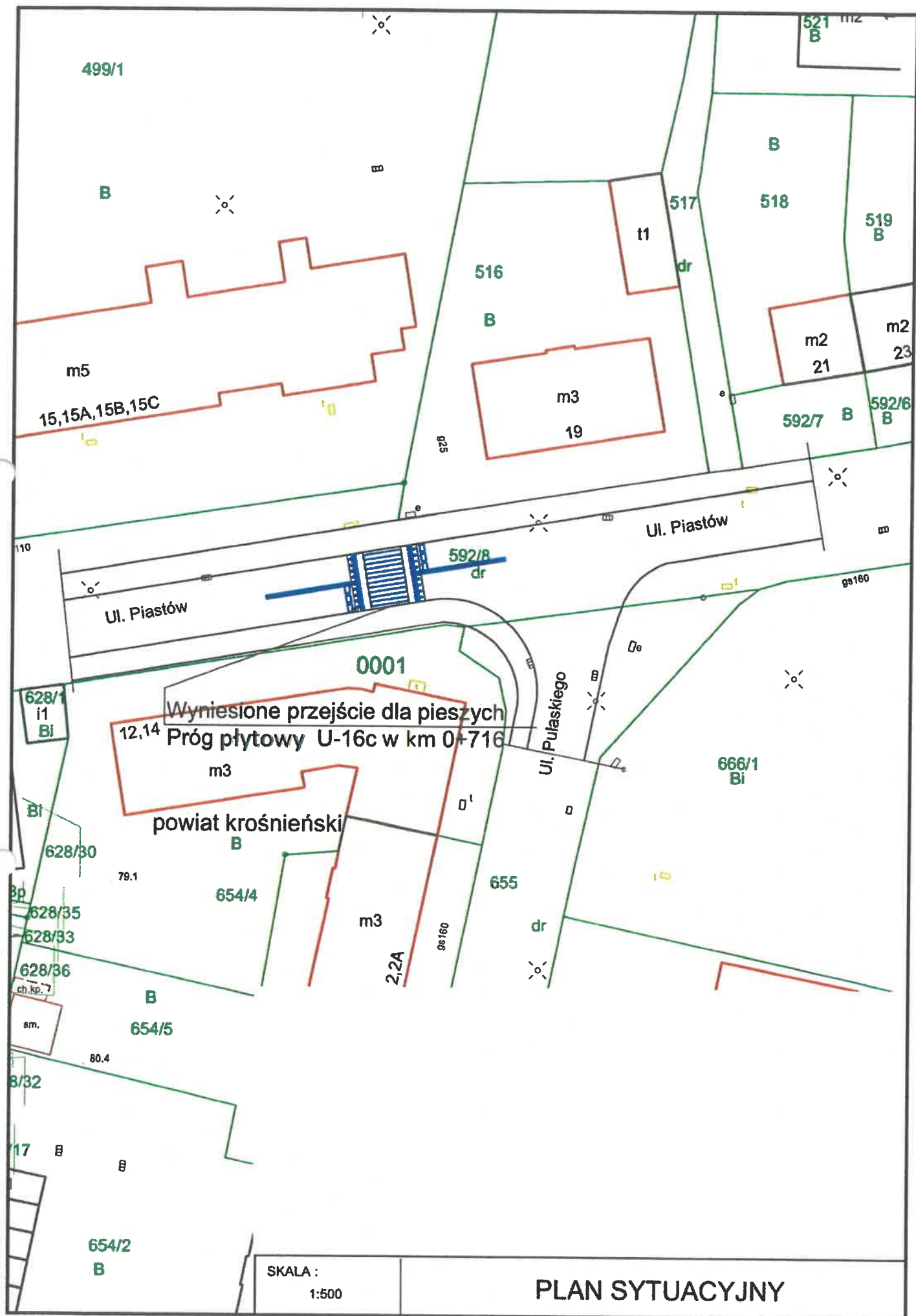


Krosno Odrzańskie - System Informacji Przestrzennej

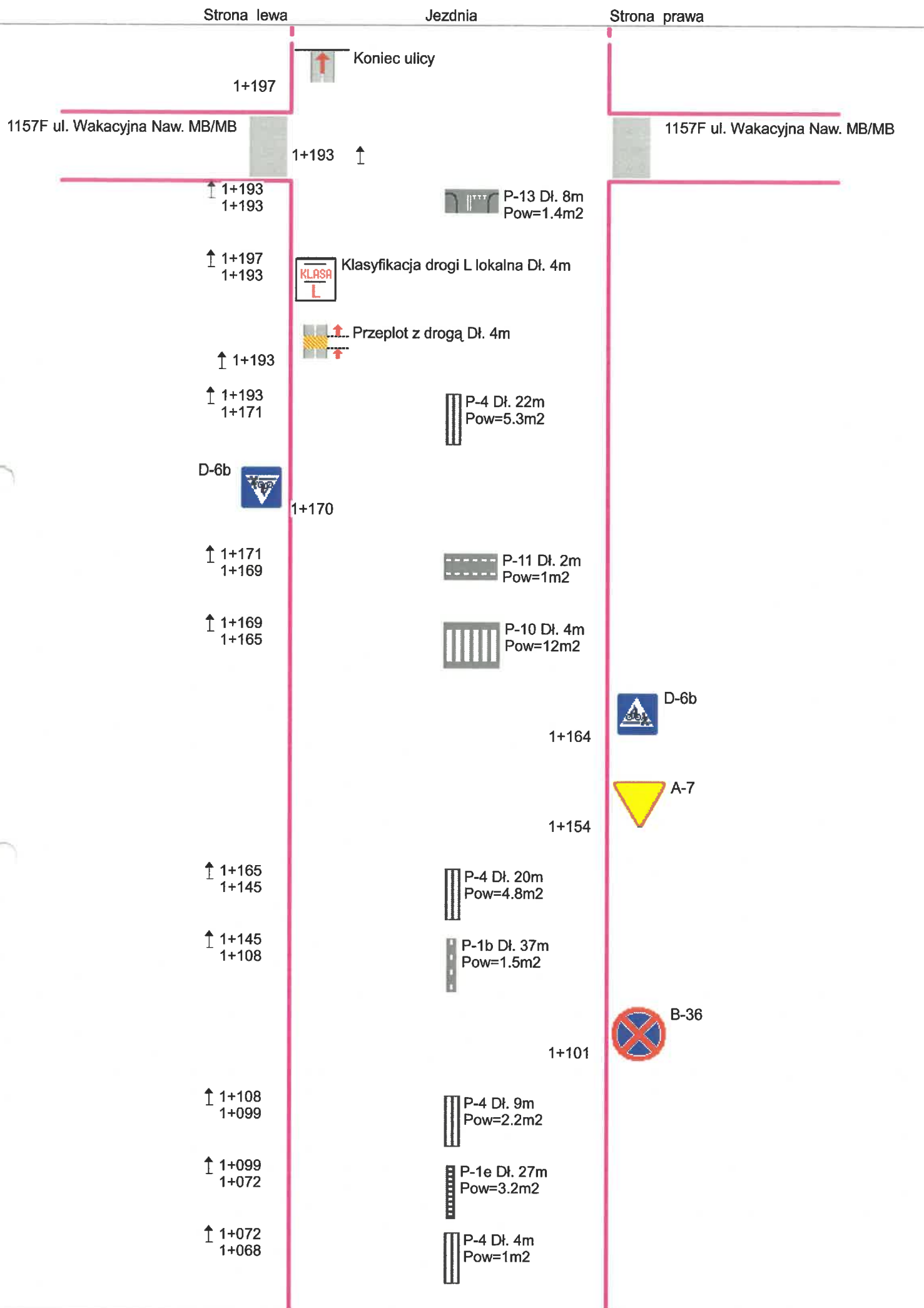
skala 1 : 10000

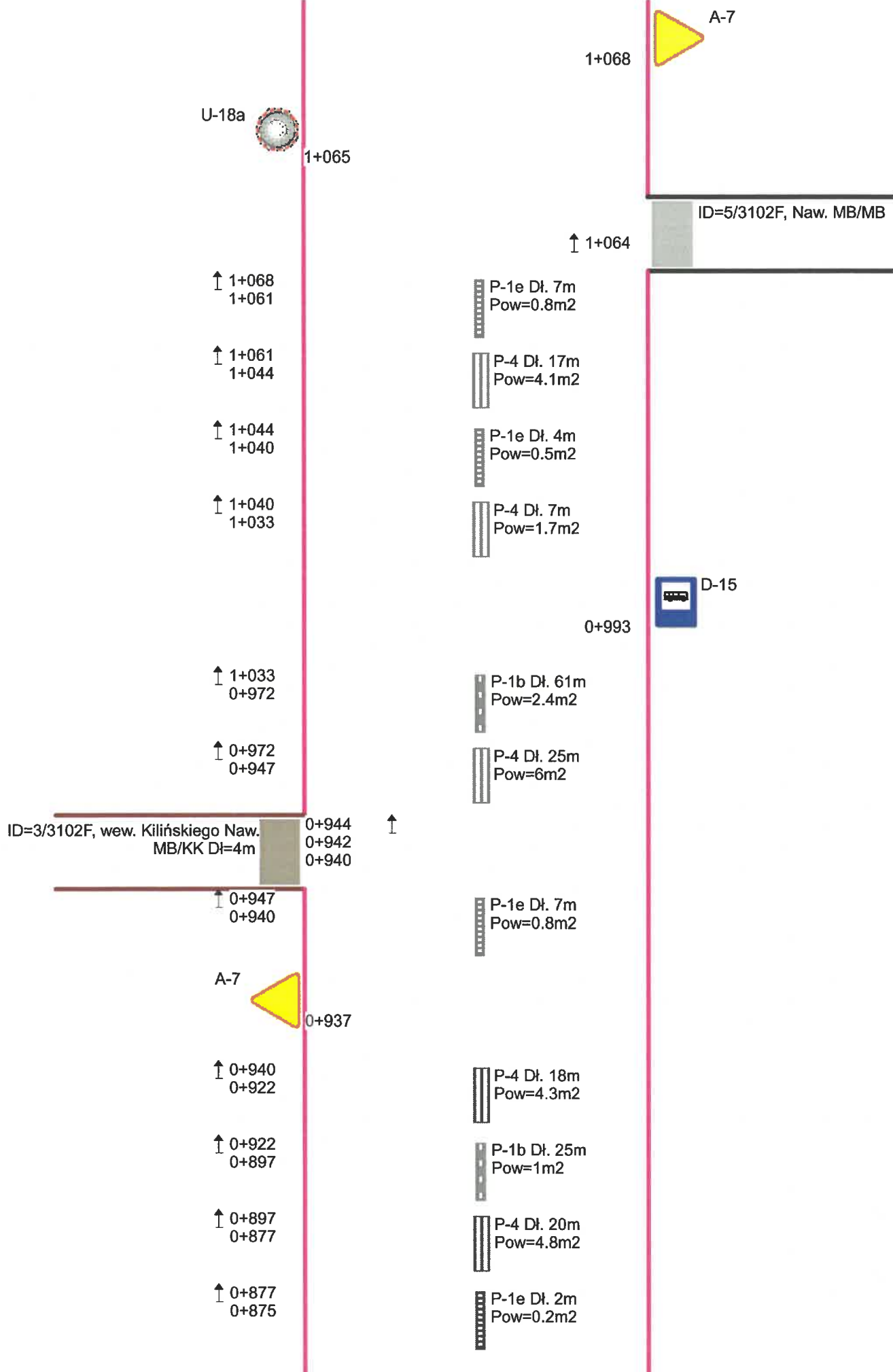












↑ 0+875
0+871

A-11a,T-1,B-33



0+870

↑ 0+871
0+869

↑ 0+869
0+866

↑ 0+866
0+859

↑ 0+852
0+852

↑ 0+859
0+852

↑ 0+851
0+851

D-6



0+850

↑ 0+850
0+846

0+846

↑ 0+845
0+845

P-4 Dł. 4m
Pow=1m²

P-1e Dł. 2m
Pow=0.2m²

P-4 Dł. 3m
Pow=0.7m²

P-1e Dł. 7m
Pow=0.8m²

P-14 Dł. 3m
Pow=1.1m²

P-4 Dł. 7m
Pow=1.7m²

P-25 Dł. 6m
Pow=1.4m²

P-10 Dł. 4m
Pow=12m²

U-16c

P-25 Dł. 6m
Pow=1.4m²

0+870



B-34

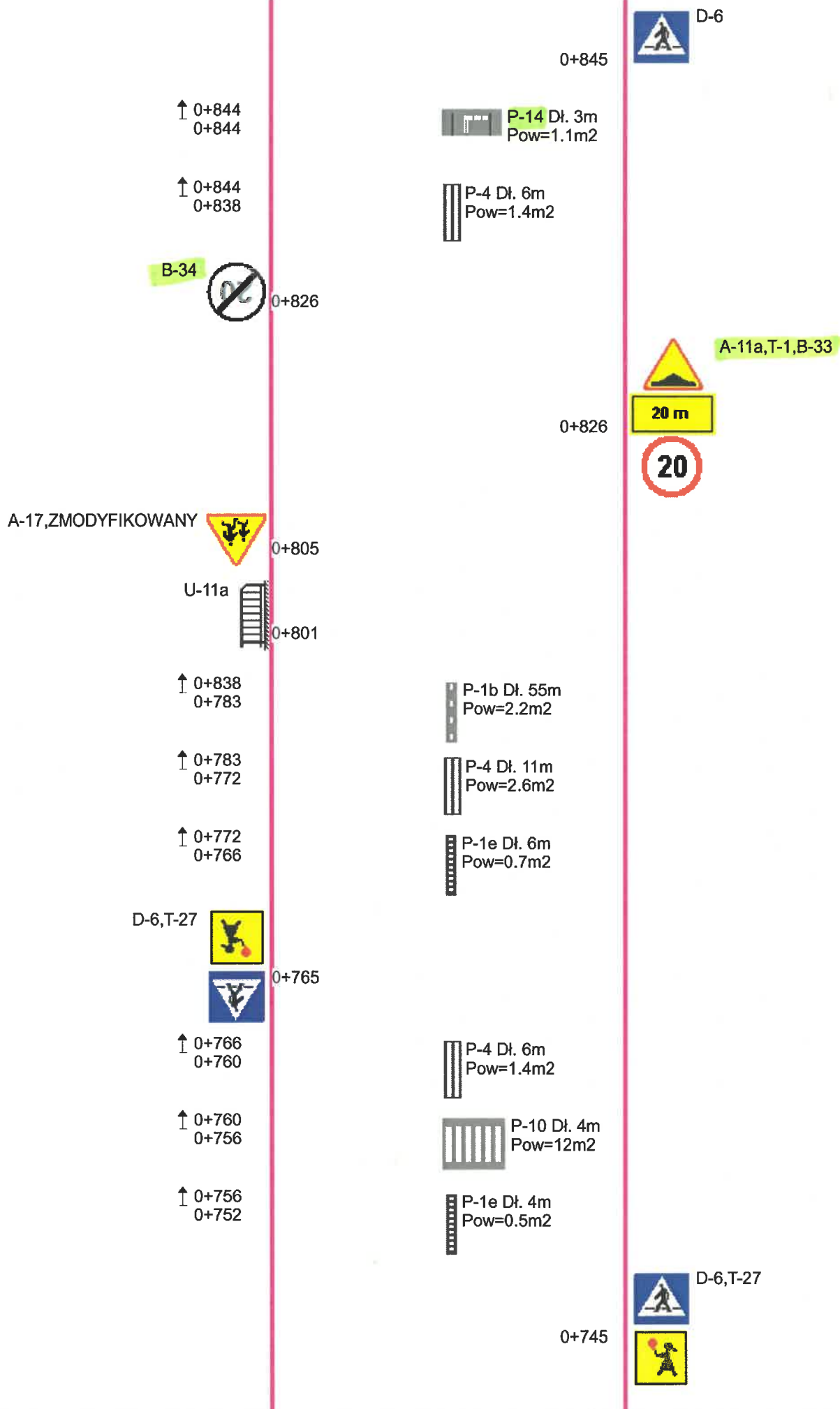
↑ 0+862
0+860
0+858

ID=4/3102F, wew. Naw. MB/MB
Dł=4m

0+857



D-3



A-11a,T-1,B-33

↑ 0+752
0+738



0+735

↑ 0+738
0+724

D-6,T-27



0+721

↑ 0+720
0+720

↑ 0+724
0+720

↑ 0+719
0+719

↑ 0+718
0+714

0+714

↑ 0+713
0+713

↑ 0+712
0+712

P-4 Dł. 14m
Pow=3.4m²

↑ 0+740
0+736
0+732

P-1e Dł. 14m
Pow=1.7m²

P-14 Dł. 3m
Pow=1.1m²

P-4 Dł. 4m
Pow=1m²

P-25 Dł. 6m
Pow=1.4m²

P-10 Dł. 4m
Pow=12m²

U-16c

0+742



A-7

ID=4/3102F, gminna ul. Pułaskiego
Naw. MB/MB Dł=8m



D-6,T-27



0+713

P-25 Dł. 6m
Pow=1.4m²

P-14 Dł. 3m
Pow=1.1m²

B-36,B-33



0+711

↑ 0+712
0+694

ID=3/3102F, wew. Naw. KK/PB Dł=6m

0+637
0+634
0+631

A-7



0+632

↑ 0+694
0+619

B-36,B-33



0+615



U-18b,U-18b



0+538

0+694



A-11a,T-1,B-33

20 m



0+669



A-17,ZMODYFIKOWANY

0+657



B-36

P-4 Dł. 18m
Pow=4.3m²P-1b Dł. 75m
Pow=3m²

0+553



B-36,B-33



0+544



A-7

B-36
0+524



B-5
0+332



B-36
0+320



D-21,D-18
0+244



B-21
0+153



D-6
0+135



↑ 0+134
0+130



P-10 Dł. 4m
Pow=12m²

↑ 0+538

ID=3/3102F, wjazd do Starostwa
Naw. KK/KK

0+362 B-36



0+353 A-7



↑ 0+362.5
0+352
0+337.5

ID=3/3102F, 1-go Maja Naw. KK/KK
Dł=25m

0+148 D-21,D-18
P



0+128 B-36,D-6



0+121 A-7



